

Da alcuni anni i Comuni di Peccioli e di Lajatico, in collaborazione con Belvedere Spa, sono i promotori di **Energie Sociali**, un progetto che ha come obiettivo la valorizzazione del mondo associativo, messo alla prova dalla pandemia e dal rischio di un crescente individualismo.

L'esperienza di Energie Sociali accompagnata da un'equipe di esperti – Silvia Brena, Massimiliano Colombi, Marco Marcatili – è riuscita ad attivare molte Associazioni, diversi gruppi e persone di buona volontà che si sono riconosciuti e hanno avviato un lavoro di co-progettazione per costruire insieme una comunità in cui la vulnerabilità e la fragilità vengono accolte e individuate. Uomini e donne che hanno lavorato affinché i collanti fossero più forti dei solventi, in una prospettiva trasformativa del territorio.

Il progetto di **Comunità Formate** con le Misericordie toscane, dunque, è un altro dei risultati di questa armonia creatasi con la scintilla di Energie Sociali. Si tratta di un piano di formazione e di informazione per le Comunità di Peccioli e di Lajatico, volto ad aggiornare il cittadino su cosa sia la Misericordia, tra l'altro fortemente e storicamente presente, attraverso un'opera fondata sulla qualità delle relazioni con le persone. La comunità avrà la **possibilità di scegliere tra numerosi corsi** dedicati a tutte le età **in ambito sociale e sanitario**, di **protezione civile** e di **sviluppo professionale**. Grazie al supporto della Belvedere Spa la **partecipazione** dei cittadini di Peccioli e Lajatico è **gratuita**. La piccola pubblicazione Comunità Formate ha il merito di essere una sorta di vademecum da tenere sempre a portata di mano nelle nostre case, un aiuto concreto per sostenere la qualità del nostro vivere insieme.

I Comuni di Lajatico e Peccioli, Belvedere Spa e Team Energie Sociali

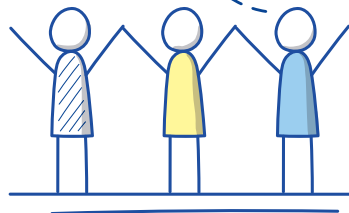


IL MOVIMENTO DELLE MISERICORDIE

Da ben 8 secoli l'azione delle Misericordie è diretta a soccorrere chi si trova nel bisogno e nella sofferenza, con ogni forma di aiuto possibile, sia materiale che morale.

Assistenza e aiuto alla persona sono da sempre gli scopi principali: in particolare, le attività che le Misericordie offrono alla comunità, collaborando in molte occasioni ed altre realtà di volontariato, vanno dal trasporto sanitario alla protezione civile, dall'assistenza sociale alle onoranze funebri.

Il Movimento è aperto a tutti: uomini e donne dai 16 agli 80 anni che vogliono dare il loro contributo, ispirato al Vangelo e alle Opere di Misericordia, possono diventare confratelli e consorelle e far parte di una Confederazione Nazionale che oggi è una delle più grandi e antiche entità federative del Paese nell'ambito del Volontariato.



LE MISERICORDIE DEL TERRITORIO

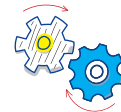
La Misericordia di PECCIOLI

Nasce nel 1868 a Peccioli la Venerabile Confraternita di Misericordia di Peccioli, la prima del territorio Peccioli Lajatico, nata sotto la benedizione dell'autorità Ecclesiastica ed approvata nel 1880 con Regio decreto del Re Umberto I.

Dal 1868 la Misericordia ha visto partecipare alle proprie opere caritatevoli numerose famiglie, generazioni di cittadini che sono passate da quell'istituzione in origine vestita di nero per non dare un volto alla carità fino ad oggi con le divise di un colore giallo e ciano, simbolo di vita e di speranza, uniti come da un filo che ne tramanda lo spirito e le opere di assistenza verso il fratello bisognoso.

Durante questi oltre 150 anni di storia la Misericordia si è distinta per la grande apertura verso il prossimo, verso le necessità della popolazione che da sempre ha trovato una risposta alle criticità della vita quotidiana.





La Misericordia di LAJATICO

Nel Marzo 1973, grazie all'impegno dei cittadini ed al grande lavoro del Comitato Promotore, presso la sala del Consiglio Comunale di Lajatico fu fondata la Misericordia di Lajatico, attiva nel territorio con l'obiettivo di creare sempre più prossimità alla comunità di Lajatico, con servizi sempre aggiornati e attuali per un comune in continua crescita e cambiamento.

Fin dalla sua nascita svolge i servizi di sostegno alla popolazione, trasporti sociali e, prima della pandemia, servizio serale con il 118. È attiva anche in Protezione Civile ed Antincendio Boschivo.

Nel periodo 2020/2021 ha collaborato con il Comune e la Caritas parrocchiale nei servizi alla persona, nel sostegno ai cittadini in difficoltà (consegna di pacchi alimentari e farmaci a domicilio).

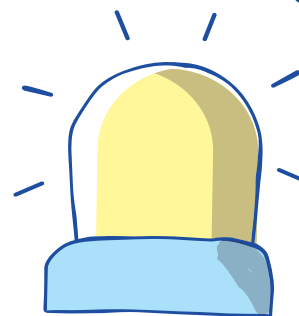


6

La Misericordia di FABBRICA

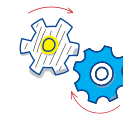
La più giovane delle Misericordie nasce a Fabbrica di Peccioli e fu fondata nel 1979 da un gruppo di cittadini che ebbero, a quel tempo, il coraggio di assumersi oneri e responsabilità connessi alle attività di un'associazione di questo tipo.

Oltre agli interventi di emergenza/urgenza, a cui viene fatto fronte con turni diurni e notturni, grande importanza assume l'attività di aiuto e sostegno alle persone. La Confraternita, infatti, negli anni si è affermata sul territorio grazie ad una costante presenza, un giovane gruppo di volontari in Servizio Civile e attività di supporto alla popolazione con campagne di sensibilizzazione e prevenzione, finalizzate al benessere dei cittadini.



È presente anche un gruppo di Protezione Civile, pronto ad intervenire ogniqualvolta si presentino situazioni di emergenza.

7



IL VOLONTARIATO

Il volontariato è un'esperienza densa di **emozioni e significati** che molto spesso rappresenta l'acquisizione di una nuova coscienza sul mondo che ci circonda.

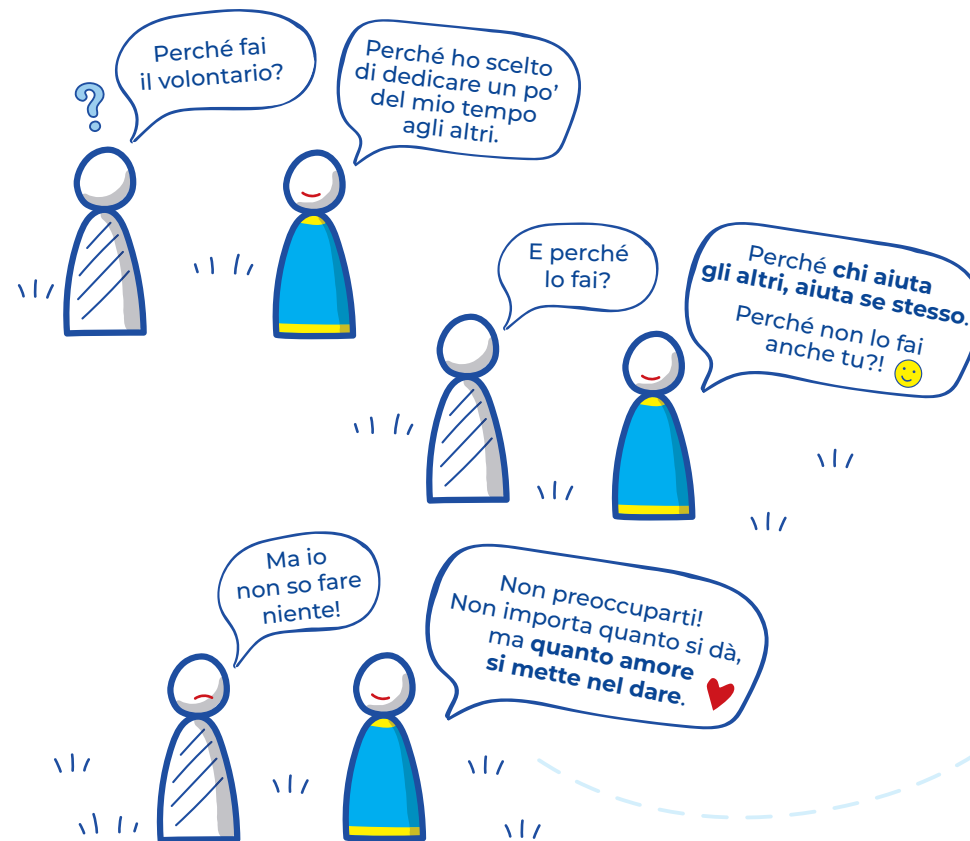
Essere immersi per un periodo in storie diverse dalle nostre, spesso caratterizzate da condizioni disagiate e di emergenza, costituisce non solo un grande atto di **solidarietà** ma anche un prezioso contributo alla **crescita** dell'individuo.

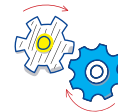
Il volontario mette a disposizione il proprio lavoro, il proprio tempo e le proprie risorse per aiutare il prossimo e contemporaneamente **migliorare se stesso**, ricavando da queste esperienze un **arricchimento** non solo interiore, ma anche pratico grazie all'acquisizione di nuove competenze professionali.

Fare volontariato significa **aprirsi a nuovi punti di vista** e nuove conoscenze personali e professionali ampliando le proprie **capacità, amicizie ed esperienze** in un ambito solidale.

E proprio i volontari sono la colonna portante delle Misericordie. È attraverso di loro che le Associazioni riescono a far fronte a tutte le attività connesse agli scopi del Movimento.

Essere volontario vuol dire **fare una scelta di vita, decidere di dedicare un po' del proprio tempo agli altri**, oltre ad arricchire se stessi e capire meglio i valori della vita.





IL NUMERO UNICO D'EMERGENZA 112

Il NUE 112 (Numero Unico di Emergenza 112) è il servizio che permette di richiedere l'intervento della Polizia di Stato, dei Carabinieri, dei Vigili del Fuoco o del Soccorso Sanitario, senza più dover comporre gli attuali numeri di emergenza (112, 113, 115 e 118).

Il numero è gratuito da telefonia fissa e mobile.

Rappresenta uno strumento di coordinamento e filtro attivo per fornire una prima risposta a tutte le chiamate di soccorso da chiunque si trovi nel territorio regionale, cittadini, flusso turistico o di lavoro.

COME FUNZIONA

L'112 (uno, uno, due) si occupa della presa in carico della chiamata, l'individuazione del tipo di emergenza richiesta e il trasferimento della stessa alle Centrali Operative di secondo livello (Ca-



rabinieri, Polizia, Vigili del Fuoco, Emergenza sanitaria) che si occupano poi della gestione del contatto ricevuto e dell'insieme delle attività necessarie alla risoluzione della specifica emergenza.

Il servizio consente anche la localizzazione e l'identificazione del chiamante.

I SERVIZI

Con il NUE 112 è possibile richiedere soccorso non solo con una telefonata: tra i servizi previsti c'è infatti l'**e-call**, cioè la chiamata di emergenza automatica che parte da autoveicoli oggetto di incidente omologati a partire da aprile 2018.

Sono disponibili inoltre servizi quali la traduzione multilingua, il supporto all'utente ipovedente o ipoudente e l'**App Where Are U**: un'App per l'emergenza collegata alla Centrale Unica di Risposta del NUE 112 Toscana, che permette di effettuare una chiamata di emergenza con il contestuale invio della posizione del chiamante.



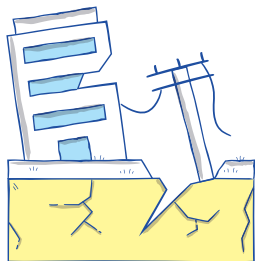


CONOSCI IL TUO TERRITORIO

RISCHIO SISMICO

Che cosa sono i terremoti?

Il terremoto è il movimento di una porzione più o meno grande di superficie terrestre, costituito da oscillazioni del terreno che si succedono per un periodo di tempo che può andare da pochi secondi ad alcuni minuti e corrispondenti all'arrivo nella zona di gruppi diversi di onde sismiche (sismologia).



Cosa fare durante un terremoto?

All'interno di un locale:

- cercare riparo sotto gli elementi più solidi dell'edificio (pareti portanti, architravi, vani delle porte e angoli in generale) o mettersi sotto robusti tavoli o letti;
- mantenere la calma e tenersi lontani da tutto ciò che ci può cadere addosso e dagli impianti elettrici danneggiati da cui si possono originare incendi.

All'esterno, il pericolo principale deriva da ciò che può crollare:

- non cercare riparo sotto i cornicioni o le grondaie e non sostare sotto le linee elettriche;

- evitare di sostare sotto o sopra ponti o cavalcavia, vicino a costruzioni o in zone dove possano verificarsi smottamenti del terreno o frane.

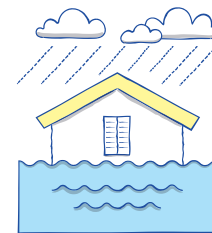
E dopo un terremoto?

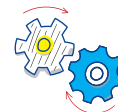
- Se si è in casa, prima di uscire all'esterno, spegnere i fuochi eventualmente accesi e non accendere fiammiferi anche se si è al buio;
- chiudere gli interruttori centrali del gas e della luce; controllare dall'odore se ci sono perdite di gas ed in tal caso aprire porte e finestre e quindi segnalarlo;
- recarsi in un luogo aperto preferibilmente nelle aree di attesa previste dal Piano Comunale di Protezione Civile, uscendo con cautela e prestando molta attenzione;
- mantenere la calma, prestare i primi soccorsi agli eventuali feriti e mettersi a disposizione delle Autorità;
- evitare di usare il telefono se non per segnalare casi urgenti.

RISCHIO IDROGEOLOGICO

Che cosa si intende per rischio idrogeologico?

Il rischio idrogeologico corrisponde agli effetti indotti sul territorio dal superamento dei livelli pluviometrici critici lungo i versanti, dei livelli idrometrici





dei corsi d'acqua della rete idrografica minore e di smaltimento delle acque piovane.

Cosa fare durante un'alluvione?

L'Autorità Comunale di Protezione Civile si occuperà di comunicare le varie fasi dell'emergenza; in ragione del potenziale rischio, sono previsti 3 tipi di allerta: gialla (attenzione), arancione (preallarme) o rossa (allarme).

È opportuno:

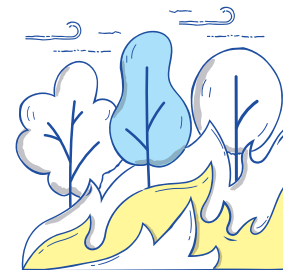
- evitare di soggiornare in piani seminterrati, piani terra e cantine;
- se possibile, staccare l'interruttore centrale dell'energia elettrica e chiudere la valvola del gas;
- se si è all'aperto, evitare i sottopassi, i tratti vicini agli argini e ai ponti, le strade con forte pendenza e in generale tutte le zone più basse rispetto al territorio circostante;
- raggiungere rapidamente la più vicina area di attesa prestabilita dal Piano Comunale di Protezione Civile;
- evitare il più possibile l'uso dell'auto;
- mantenere la calma e rassicurare coloro che sono più agitati, aiutare le persone inabili e gli anziani;
- utilizzare il cellulare solo per casi di effettiva necessità: tenere libere le linee facilitate i soccorsi;
- prima di abbandonare la zona di sicurezza, accertarsi che sia dichiarato ufficialmente il cessato allarme.



RISCHIO INCENDI

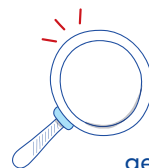
Che cosa si intende per incendio boschivo?

Un incendio boschivo è un fuoco che tende ad espandersi su aree boscate, cespugliate o arborate, comprese eventuali strutture e infrastrutture antropizzate che si trovano all'interno delle stesse aree, oppure su terreni coltivati o incolti e pascoli limitrofi alle aree.



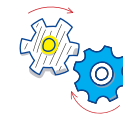
Cosa fare in caso di incendio?

- Mantenere la calma, rassicurare i più agitati, aiutare le persone inabili e gli anziani;
- raggiungere a piedi le aree di attesa previste dal Piano Comunale di Protezione Civile e seguire le indicazioni delle Autorità;
- evitare l'uso dell'automobile;
- usare il telefono solo per casi di effettiva necessità per evitare sovraccarichi delle linee.



In caso di evacuazione, è sempre bene avere a portata di mano: chiavi di casa; medicinali necessari per malati o persone in terapia; kit di pronto soccorso; valori (contanti, preziosi); impermeabili leggeri o cerate; documenti di identità; vestiario di ricambio; acqua potabile; coltello multiuso; torcia elettrica con pile di riserva; carta e penna.





FORMATI ED INFORMATI

La Belvedere SpA ti propone corsi formativi in ambito:

SOCIALE

- **Care Giver** - imparare ad affrontare la malattia, lo stress, come dare qualità assistenziale al proprio anziano, come aiutarlo nelle funzioni di vita quotidiana e come relazionarsi con lui organizzando al meglio l'attività assistenziale.
- **Corso di digitalizzazione** - approccio e conoscenza al mondo digitale. Come utilizzare in sicurezza i social, creare l'identità SPID ed accedere al fascicolo sanitario elettronico e altri servizi on line.
- **Sensibilizzazione alla povertà educativa** - la povertà educativa è un fenomeno multidimensionale, frutto del contesto economico, sociale, familiare in cui vivono i minori. È un fenomeno che incide sul futuro dello sviluppo del Paese. Ecco perché è necessario porre attenzione al tema della povertà educativa, mettere al centro il minore e promuovere il valore della comunità educante.
- **Il volontariato individuale** - il Codice del Terzo Settore riconosce formalmente questo ruolo, inteso come iniziativa privata,



gratuita, spontanea di un cittadino che si mette a disposizione della collettività. Conosciamo i pro ed i contro di questa nuova forma di volontariato.

PROTEZIONE CIVILE

- **Operatore base di Protezione Civile** - ricevere le informazioni di base sull'organizzazione e sulle norme che regolano il servizio di protezione civile, per poter operare in sicurezza e con efficienza ed efficacia.
- **Il Numero Unico di Emergenza 112** - conoscere l'organizzazione del soccorso in Toscana, il numero unico di emergenza e l'app Where are You.



SANITARIO

- **ASSO (A Scuola di Soccorso)** - sensibilizzare gli studenti delle scuole di ogni ordine e grado al primo soccorso e alla protezione civile, offrendo loro la possibilità di conoscere le Misericordie ed il volontariato.
- **BLS (Basic Life Support Defibrillation)** - aumentare significativamente le probabilità di sopravvivenza di coloro che vanno in arresto cardiaco attraverso la divulgazione della cultura



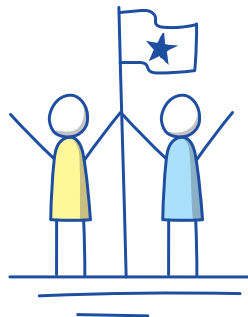


del soccorso e l'insegnamento di poche e semplici manovre che possono fare la differenza tra una morte certa e una speranza di vita.

- **Disostruzione in età pediatrica** - imparare le manovre per la disostruzione delle vie aeree nei lattanti e nei bambini, nonché le procedure di rianimazione nel caso l'ostruzione abbia comportato l'arresto cardio respiratorio.
- **Prevenzione sanitaria per la terza età** - conoscere le buone regole per rimanere in salute dopo i sessantacinque anni.

SVILUPPO PROFESSIONALE

- **HACCP** - corso per gli addetti alle attività alimentari; certifica la formazione in materia di igiene e sicurezza alimentare, con l'obiettivo di garantire un elevato livello di tutela dei consumatori ai sensi del D.Lgs. 155/07.
- **SAB (Somministrazione Alimenti e Bevande)** - corso finalizzato alla gestione di aziende alimentari in cui vengono trattati temi fiscali, commerciali e di sicurezza alimentare. Permette di iscriversi nel Registro Imprese.
- **Conducente di carrelli elevatori** - abilitare l'operatore all'utilizzo dell'attrezzatura Carrelli elevatori semoventi con conducente a bordo ai sensi dell'Accordo Stato Regioni del 22/2/2012,



fornendo ai partecipanti nozioni teoriche e in particolare pratiche a seconda del tipo di carrello elevatore.

- **Utilizzo in sicurezza della motosega** - formazione sul corretto utilizzo della motosega e dei dispositivi di protezione individuale. Formazione conforme ai requisiti previsti dal testo unico sulla sicurezza negli ambienti di lavoro. D.lgs 81/08 e s.m.i.

“La cosa più bella
che puoi fare **PER TE**
è fare qualcosa
PER GLI ALTRI”

Madre Teresa di Calcutta



NUMERI UTILI

- Comune di Peccioli ————— **0587.67261**
- Misericordia di Peccioli ————— **0587.635132**
- Misericordia di Fabbrica ————— **0587.697213**
- Comune di Lajatico ————— **0587.643121**
- Misericordia di Lajatico ————— **0587.421666**
- Polizia Municipale ————— **0587.672467**
- Distretto ASL *La Rosa* ————— **0587.273853**
- Numero Unico Emergenza ————— **112**



COMUNITÀ FORMATE



